

Entre os anos de 2020 e 2024, houve um aumento de 56,5% no número de vínculos formais no setor de turismo na Região de Integração Rio Caeté, registrando 1.427 vínculos no ano de 2024. Os municípios com maior participação, neste sentido, são Salinópolis e Bragança, com 54,8% e 20,5%, respectivamente, do quantitativo de vínculos, conforme tabela abaixo.

Tabela 14 - Número de Vínculos Formais Existentes no Setor do Turismo, Pará, Região de Integração Rio Caeté e Municípios, 2020-2024.

Unidade Geográfica	Nº de Vínculos		Var. (%) 2020/2024	Part. Região (%) 2024
	2020	2024		
Pará	30.006	39.947	33,1	-
Região Rio Caeté	912	1.427	56,5	100,0
Augusto Corrêa	0	0	-	0
Bonito	91	137	50,5	9,6
Bragança	171	292	70,8	20,5
Cachoeira do Piriri	3	2	-33,3	0,1
Capanema	80	138	72,5	9,7
Nova Timboteua	-	2	-	0,1
Peixe-Boi	0	0	-	0
Primavera	21	23	9,5	1,6
Quatipuru	-	6	-	0,4
Salinópolis	519	782	50,7	54,8
Santa Luzia do Pará	1	1	0,0	0,1
Santarém Novo	0	0	-	0
São João de Pirabas	4	4	0,0	0,3
Tracuateua	21	32	52,4	2,2
Viseu	1	8	700,0	0,6

Fonte: RAIS, 2025.
Elaboração: FAPESPA, 2025.

3 DINÂMICA SOCIAL

3.1 População

A tabela abaixo apresenta a população do Brasil, do estado do Pará, da Região de Integração Rio Caeté e de seus municípios, para o ano de 2024, segundo a faixa etária relativa de cada item geográfico.

Tabela 15 - População por Faixa Etária (%) - Brasil, Pará, Região de Integração Rio Caeté e Municípios, 2024.

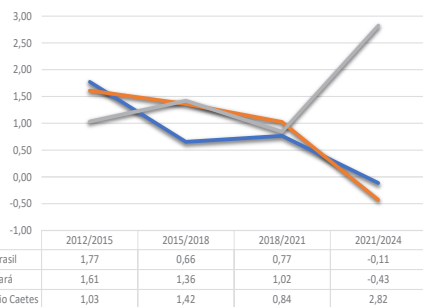
Unidade Geográfica	Total	Faixa Etária (%)			
		0 a 14 anos	15 a 29 anos	30 a 64 anos	65 anos ou mais
Brasil	212.583.750	19,78	22,23	46,84	11,15
Pará	8.664.306	23,41	26,19	42,86	7,53
Região Rio Caeté	521.239	23,45	25,97	42,38	8,2
Augusto Corrêa	47.596	26,83	27,61	38,5	7,07
Bonito	12.998	21,76	26,13	44,01	8,1
Bragança	131.679	23,48	26,38	42,36	7,78
Cachoeira do Piriri	19.578	26,72	28,43	39,03	5,81
Capanema	74.808	20,51	24,99	45,62	8,88

Unidade Geográfica	Total	Faixa Etária (%)			
		0 a 14 anos	15 a 29 anos	30 a 64 anos	65 anos ou mais
Nova Timboteua	13.204	18,52	22,14	47,33	12
Peixe-Boi	8.651	19,43	22,43	46,72	11,42
Primavera	11.332	22,14	23,36	44,07	10,43
Quatipuru	11.870	22,06	23,43	44,43	10,08
Salinópolis	48.168	21,83	25,62	44,68	7,86
Santa Luzia do Pará	21.217	23,04	26,55	41,91	8,49
Santarém Novo	6.348	21,66	24,4	44,01	9,92
São João de Pirabas	21.447	22,73	23,99	43,26	10,02
Tracuateua	30.373	23,47	24,96	42,93	8,64
Viseu	61.970	27,6	27,9	37,43	7,07

Fonte: MS-DATASUS, 2024.
Elaboração: FAPESPA, 2025.

A Região Rio Caeté totalizou, em 2024, pouco mais de 521 mil habitantes, com a maior concentração no município de Bragança, que possui cerca de 132 mil habitantes. Neste ano, a região apresentou uma população predominantemente jovem, mas também registrou um número significativo de idosos, especialmente nos municípios de Nova Timboteua, Peixe-Boi, Primavera, Quatipuru e São João de Pirabas, que tiveram um contingente de pessoas com mais de 65 anos superior a 10%.

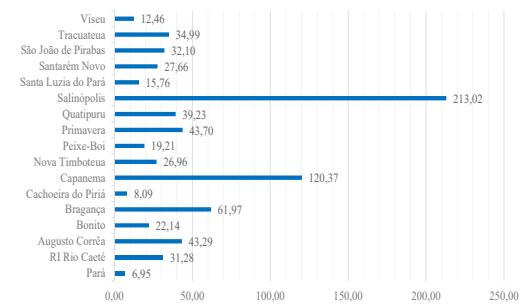
Gráfico 06 - Taxa de Crescimento Populacional - Brasil, Pará e Região de Integração Rio Caeté - 2012-2024.



Fonte: IBGE/MS-DATASUS, 2024.
Elaboração: FAPESPA, 2025.

O gráfico acima apresenta as taxas de crescimento para o Brasil, o estado do Pará e a Região de Integração Rio Caeté, calculadas em quatro momentos distintos entre 2012 e 2024. Durante esse período, o comportamento da taxa de crescimento populacional da Região Rio Caeté ao longo dos anos observados mostra um crescimento inicial, seguido por uma queda na taxa até 2021, quando retoma o crescimento até 2024.

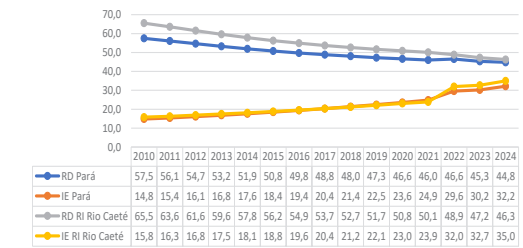
Gráfico 07 - Densidade Demográfica do Pará, Região de Integração Rio Caeté e Municípios, 2024.



Fonte: MS-DATASUS, 2024.
Elaboração: FAPESPA, 2025.

A Região de Integração Rio Caeté tem municípios populosos como Salinópolis, Capanema e Bragança, que são os de maior densidade demográfica da região, com 213, 120 e 62 hab/km², respectivamente. Apesar dessas cidades densamente povoadas, o índice da região é de 32 hab/km², maior que o estadual, que é de 6,95 hab/km², mas tendo em seus registros cidades com baixa densidade, como Viseu e Cachoeira do Piriri, com 12 e 08 hab/km² respectivamente.

Gráfico 08 - Razão de Dependência e Índice de Envelhecimento - Pará e Região de Integração Rio Caeté, 2024.



Fonte: MS-DATASUS, 2024.
Elaboração: FAPESPA, 2025.

O gráfico acima apresenta estes indicadores para o estado do Pará e a Região de Integração Rio Caeté, desde o ano de 2010 até 2024. Como se pode observar, os dois indicadores apresentam orientações distintas em relação ao movimento evolutivo de cada um (enquanto um apresenta crescimento ao longo do período, o outro denota queda), tanto

para o estado quanto para a região. A razão de dependência para o estado do Pará, no ano de 2010, tinha uma relação de aproximadamente 57 jovens e idosos para cada 100 pessoas em idade ativa. A partir daí, apresentou gradativo declínio ao longo dos anos, chegando a 45 dependentes para cada 100 pessoas da PIA, em 2024, evidenciando uma constante diminuição da dependência econômica de jovens menores de 15 anos e idosos acima de 64 anos, ao longo do período analisado. A Região Rio Caeté registrou 65 dependentes para cada 100 pessoas em idade ativa no ano de 2010. Ao longo do período analisado ocorreu queda deste indicador, chegando a 46 para cada 100 indivíduos em idade economicamente ativa.

Já para o índice de envelhecimento do estado no ano 2010, existiam aproximadamente 15 idosos para cada 100 jovens menores de 15 anos. Este índice cresceu ao longo do período, chegando em 2024 a cerca de 32 idosos para cada 100 jovens menores de 15 anos, demonstrando claramente um acréscimo do contingente idoso e um decréscimo na faixa de jovens menores de 15 anos, reflexo da transição demográfica. Na região foi registrado em 2010 uma relação de 16 idosos para cada 100 jovens menores de 15 anos, chegando a 35 em 2024.

3.2 Educação

Na Região Rio Caeté, a média da nota do IDEB para as séries iniciais das escolas públicas dos municípios da região foi de 4,9, e o município que apresentou a melhor nota foi Primavera (6,1). Para as séries finais, a região apresentou uma média de 4,2, e o município com o maior índice foi Capanema (4,9). E por fim, para o ensino médio, a região obteve uma média de 3,9, e novamente o município de Capanema apresenta o maior índice (4,3).

Tabela 16 - Índice de Desenvolvimento da Educação Básica - Escolas Públicas e Estaduais - Brasil, Pará, Região de Integração Rio Caeté e Municípios, 2023.

Unidade Geográfica	IDEB Séries Iniciais		IDEB Séries Finais		IDEB Ensino Médio Estadual
	Pública	Estadual	Pública	Estadual	
Brasil	5,7	6,0	4,7	4,9	4,1
Pará	4,8	5,7	4,2	4,8	4,3
Região Rio Caeté	4,9	5,2	4,2	4,6	3,9
Augusto Corrêa	4,2	-	3,6	-	3,9
Bonito	4,3	-	4,2	4,2	3,6
Bragança	4,6	5,5	4,6	4,8	3,9
Cachoeira do Piriri	4,8	-	3,9	-	3,4
Capanema	5,8	4,9	4,9	4,9	4,3
Nova Timboteua	5,0	-	4,3	-	3,9
Peixe-Boi	5,8	-	4,4	-	3,9
Primavera	6,1	-	4,7	4,7	4,0